

FLUXO DE ALERTA



FLUXO INTEGRADO DE BUSCA ATIVA ESCOLAR

CARACTERIZAÇÃO: Este fluxo se refere a criança ou adolescente em situação de frequência irregular, abandono, evasão ou exclusão escolar.

Frequência irregular: situação em que a criança ou adolescente encontra-se matriculados na RME, mas não comparece à sua UE de forma regular e contínua.

| **Abandono:** situação em que a criança ou adolescente matriculado na RME deixa de frequentar a UE durante o ano letivo. | **Evasão:** situação em que a criança ou adolescente não efetua matrícula em unidade da rede de ensino no ano letivo seguinte. | **Exclusão:** criança ou adolescente não matriculado na rede de ensino.

Legenda

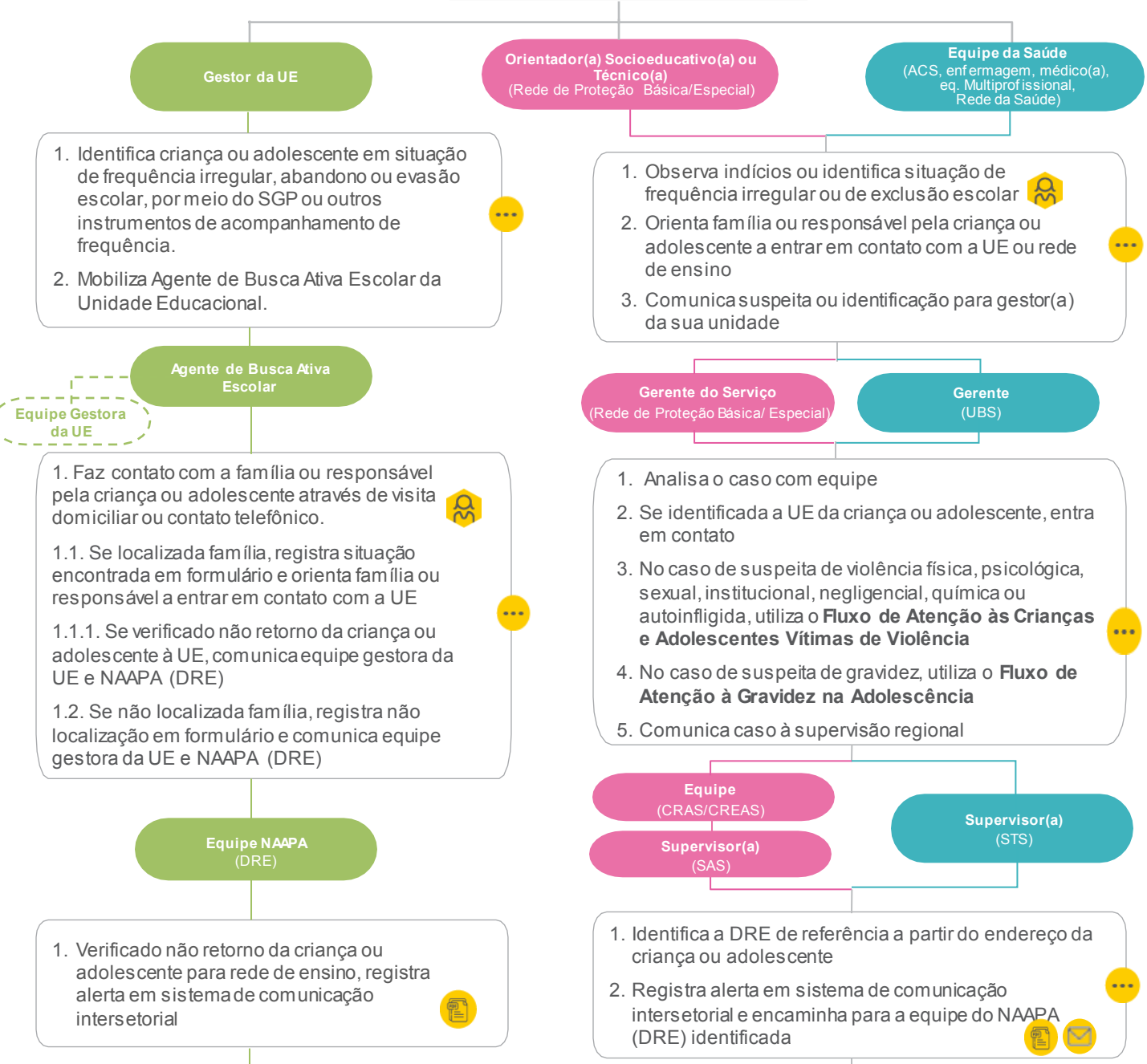
- SMS
- SMADS
- SME
- Comunicação setorial obrigatória paralela ao fluxo
- ... Procedete de acordo com protocolos e rotinas internas
- ✕ Encerra o alerta
- 3D Interação com usuário(a)
- 📄 Atualização do Sistema de Comunicação Intersectorial
- 📧 Comunicação Intersectorial via Sistema de Comunicação Intersectorial

1 SUSPEITA E IDENTIFICAÇÃO Registra alerta

PONTOS DE ATENÇÃO:

1. A implementação deste fluxo deve observar também o disposto no guia de orientações para uso do sistema de comunicação intersectorial.
2. Este fluxo se aplica a todas as crianças e adolescentes matriculados na RME, inclusive crianças e adolescentes com deficiência.
3. A situação de frequência é acompanhada também pelas equipes dos NAAPA em suas atividades de itinerância e por meio de sistema de monitoramento de frequência.
4. A identificação de situações de exclusão escolar poderá ocorrer através de consulta a sistemas e bancos de dados de programas sociais existentes, utilização do instrumento Integração para Acesso, do Protocolo Integrado de Atenção à Primeiríssima Infância, entre outros.

Criança ou adolescente com frequência irregular, evadido ou excluído

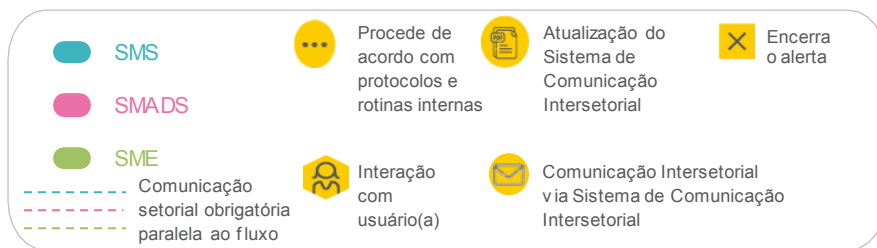


Siglas:
 - Secretaria Municipal de Educação (SME); Rede Municipal de Ensino (RME); Unidade Educacional (UE); Sistema de Gestão Pedagógica (SGP); Núcleo de Apoio e Acompanhamento para Aprendizagem (NAAPA); Diretoria Regional de Educação (DRE);
 - Secretaria de Assistência e Desenvolvimento Social (SMADS); Centro de Referência de Assistência Social (CRAS); Centro de Referência Especializado de Assistência Social (CREAS); Supervisores de Assistência Social (SAS);
 - Secretaria Municipal de Saúde (SMS); Agente Comunitário de Saúde (ACS); Unidades Básicas de Saúde (UBS); Supervisores Técnicos de Saúde (STS)



FLUXO INTEGRADO DE BUSCA ATIVA ESCOLAR

Legenda



2

IDENTIFICAÇÃO E MOBILIZAÇÃO

Aciona parceiro(s)

Equipe NAAPA (DRE)

1. Atualiza registro no sistema de comunicação intersetorial com dados cadastrais, motivo da frequência irregular e/ou outras informações de contexto que tenha registrada em sistemas e documentos internos
 2. No caso de suspeita de violência física, psicológica, sexual, institucional, negligencial, química ou autoinfligida, utiliza o **Fluxo de Atenção às Crianças e Adolescentes Vítimas de Violência**
 3. No caso de suspeita de gravidez, utiliza o **Fluxo de Atenção à Gravidez na Adolescência**
 4. Comunica Conselho Tutelar utilizando documento padrão
 5. Identifica e articula as equipes de referência das outras secretarias para apoiarem/complementarem o atendimento
- [SMADS – identifica a SAS de referência a partir do endereço da criança ou adolescente ou via informações do sistema de comunicação intersetorial]
- [SMS – identifica a STS de referência a partir do endereço da criança ou adolescente ou via informações do sistema de comunicação intersetorial]
6. Encaminha o caso via sistema de comunicação intersetorial para SAS e STS identificadas para início do atendimento conjunto, com perguntas e/ou solicitações, conforme orientação constante em guia de orientações para uso do sistema de comunicação intersetorial

Supervisor(a) (STS)

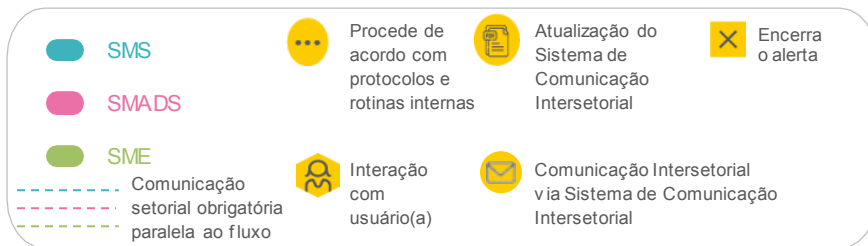
Supervisor(a) (SAS)

Equipe NAAPA (DRE)



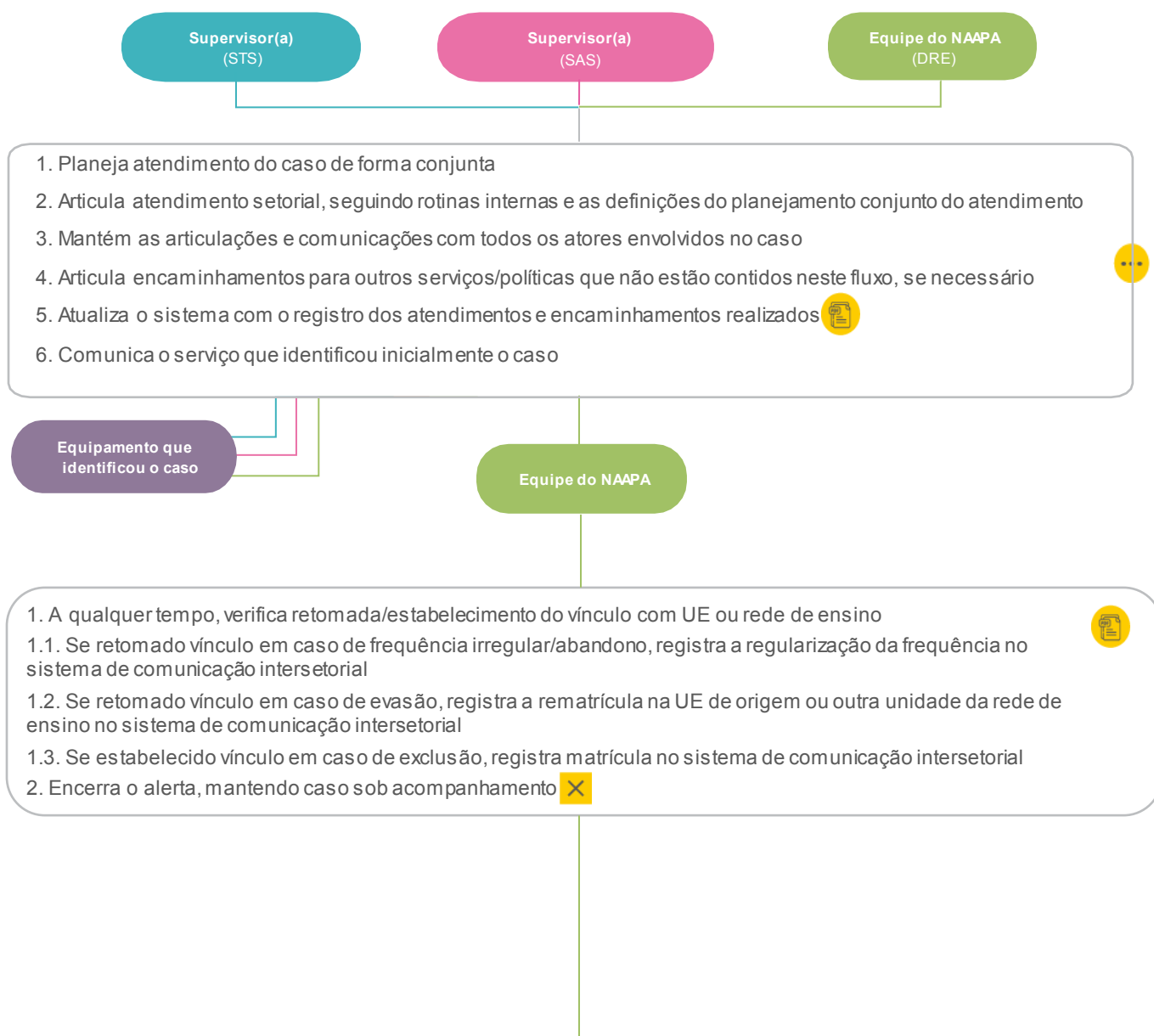
FLUXO INTEGRADO DE BUSCA ATIVA ESCOLAR

Legenda



3 ATENDIMENTO

Realiza gestão conjunta do caso





FLUXO INTEGRADO DE BUSCA ATIVA ESCOLAR


Legenda

 SMS

 SMADS

 SME


 Comunicação setorial obrigatória paralela ao fluxo


 Procede de acordo com protocolos e rotinas internas

 Atualização do Sistema de Comunicação Intersetorial

 Encerra o alerta

 Interação com usuário(a)

 Comunicação Intersetorial via Sistema de Comunicação Intersetorial


 Conexão com outras Etapas

4

Acompanhamento

Promove a permanência

Equipe do NAAPA
(DRE)

1. Realiza periodicamente acompanhamento da criança ou adolescente matriculado na RME 
2. Mantém comunicação acerca do caso com as equipes de referência das secretarias envolvidas na etapa de atendimento, se necessário
3. Verificada reincidência da situação de frequência irregular, abandono ou evasão, reativa o alerta para nova mobilização das secretarias contidas no fluxo.



SUSPEITA E IDENTIFICAÇÃO

1